



WINETech PLUS, Communauté de l'innovation et des nouvelles technologies en viticulture et vinification

C. FEILHES : IFV Pôle Sud Ouest - Tél : 05 63 33 62 62

carole.feilhes@vignevin.com

WINETECH PLUS et les résultats de l'enquête sur les besoins technologiques des caves dans les vignobles du Sud-Ouest

Développer une filière vitivinicole innovante, c'est à quoi tente de répondre Winetech Plus. Ce projet Européen de Coopération Transnationale au sein de l'espace Sud-Ouest européen (SUDOE) est financé par le Fonds Européen de Développement Régional (FEDER). Il vise à rapprocher les professionnels de la filière et les chercheurs en créant une « **communauté de l'innovation et des nouvelles technologies en viticulture et vinification** » pour la dynamisation du secteur.

Quels sont les partenaires du projet ?

Le projet réunit 12 partenaires en provenance de 3 pays et de 9 régions viticoles, prolongement d'une collaboration réussie initiée lors du précédent projet Winetech (2009-2012). Le coordinateur institutionnel est l'Institut Galicien de la Qualité Alimentaire (INGACAL) et le coordinateur technique est la fondation Entreprise-Université de Galice. L'IFV Sud-Ouest est partenaire Français pour les régions Aquitaine et Midi-Pyrénées.



Figure 1 Les régions partenaires: la Galice, la Rioja, Castilla y León , Castilla-La Mancha en Espagne , l'Alentejo et le Nord du Portugal, le Languedoc-Roussillon , Midi-Pyrénées et l'Aquitaine en France

Concrètement sur le terrain... des actions pour la promotion de l'innovation et la dynamisation du secteur

❖ Identification des besoins technologiques des entreprises viti-vinicoles

Une enquête largement diffusée auprès des professionnels de la filière est réalisée afin d'orienter les travaux de la Recherche Développement Innovation (RDI) européenne sur des axes prioritaires. Les premiers résultats montrent que **85% des participants déclarent l'innovation comme un point important** dans le développement de leur activité.

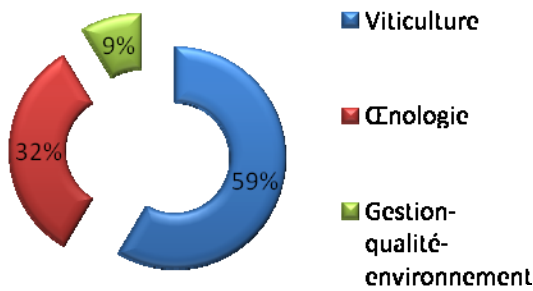


Figure 2 Les besoins en viticulture sont les plus sollicités 14 000 Ha représentés par l'enquête, dont 25% de la surface du vignoble du Sud-Ouest

Les besoins en viticulture sont les plus sollicités (59% des besoins). Sur cette thématique, les priorités sont données à :

- ✓ la maîtrise des maladies de la vigne (connaissance des maladies, résistance, optimisation des traitements phytosanitaires...)
- ✓ l'amélioration des connaissances sur les variétés (clones, porte-greffes, génétique)
- ✓ une meilleure gestion des sols (connaissance des sols, optimisation de la fertilisation)

Besoins d'innovation et de connaissances en viticulture

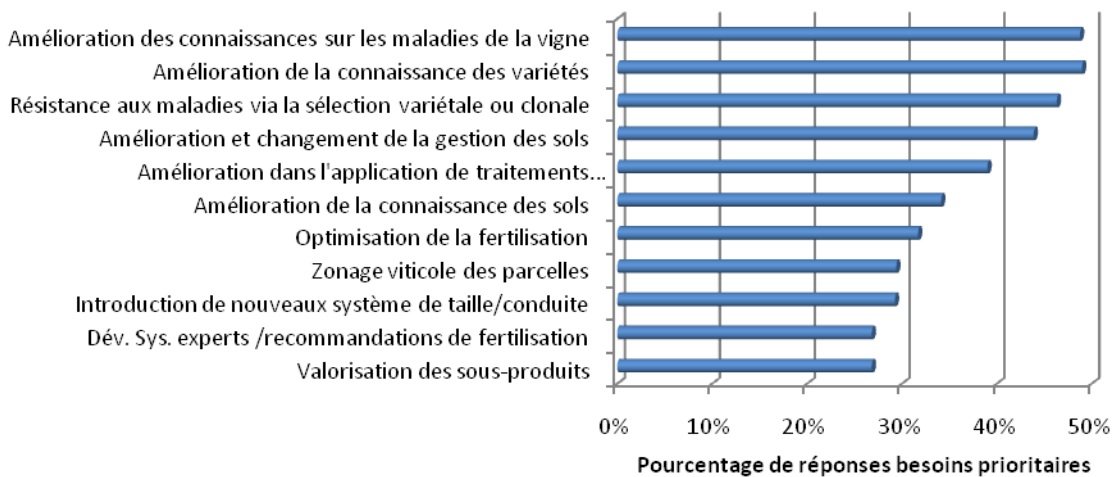


Figure 3 Priorités données aux besoins de R&D proposés dans l'enquête en viticulture (26 propositions)

En œnologie, c'est la motivation économique qui semble dominer avec le besoin d'innovation par l'introduction de nouveaux profils produits, l'utilisation de la diversité variétale, l'intégration de nouveaux process, pour atteindre de nouveaux marchés.

Besoins d'innovation et de connaissances en œnologie

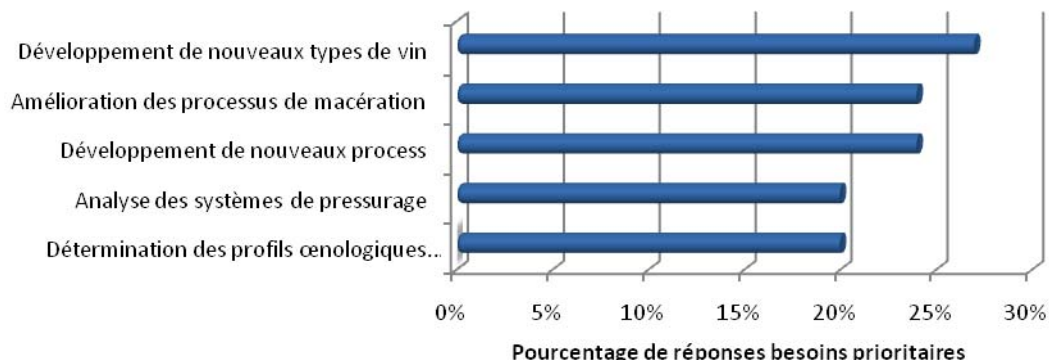


Figure 4 Priorités données aux besoins de R&D proposés dans l'enquête en œnologie (25 propositions)

❖ Recensement des compétences scientifiques et technologiques

Aujourd'hui, plus de 200 chercheurs de la région SUDOE font partie de cette communauté de l'innovation et sont prêts à répondre aux besoins de la filière avec la mise en place de collaborations et de partenariats stratégiques avec les entreprises.

❖ Réalisation de diagnostics technologiques des entreprises et promotion de projets d'innovation et de Recherche & Développement

Des visites d'entreprises du secteur sont proposées par des agents Winetech qui ont de l'expérience dans le secteur et des connaissances en gestion de projet. Elles permettent aux professionnels de se positionner sur les priorités d'innovation dans leur structure et d'étudier différentes voies d'accès aux ressources technologiques : projets collaboratifs de R&D, prestations de services, opportunités d'aides financières régionales, nationales ou européennes, transferts de connaissance...

35 besoins spécifiques ont déjà été recensés et proposés à la Recherche par les 10 agents animateurs répartis dans les différentes régions SUDOE.

❖ Transfert des connaissances vers la filière,

Des conférences dans toute la région SUDOE, les assises du Sud-ouest en Midi-Pyrénées, et l'édition de supports informatifs : revue Winetech Plus, bulletins de veille technologique, aides aux financements de projet R&D sont créés et diffusés au sein de la Communauté.

❖ Echange d'offres/demandes de coopération et dynamisation de l'emploi

La mise en ligne d'un portail d'affaire et de compétitivité et d'un portail de ressources humaines pour la dynamisation de l'emploi sont également prévus dans le programme.

A qui s'adresse ce projet ?

Les services Winetech Plus développés s'adressent à l'ensemble de la Région SUDOE (qui représente environ 25 % de la surface des vignobles européens).

La Communauté Winetech Plus a pour objectif d'intégrer l'ensemble des acteurs clés pouvant favoriser la compétitivité du secteur :

- Structures de vinification, vigneron, entreprises auxiliaires, associations professionnelles,
- Groupes et instituts de recherche, entreprises de services technologiques,
- Autres organismes professionnels en lien avec le vin, ayant un intérêt dans le développement professionnel via l'accès à la formation et à la promotion de l'emploi.

Pour intégrer ce réseau, pour répondre à l'enquête ou pour plus d'informations ?

Pour obtenir plus d'informations sur le projet, ou répondre à l'enquête en ligne, consultez notre site Web www.winetechplus.eu

Afin de répondre au mieux à vos besoins et intégrer ce réseau, nous vous invitons également à contacter notre agent local à l'adresse suivante : cfeilhes@winetech-sudoe.eu, ou par téléphone au 05.63.33.62.62

Copyright MatéVi. Toute reproduction totale ou partielle des contenus est strictement interdite. Pour pouvoir les diffuser, contactez-nous.